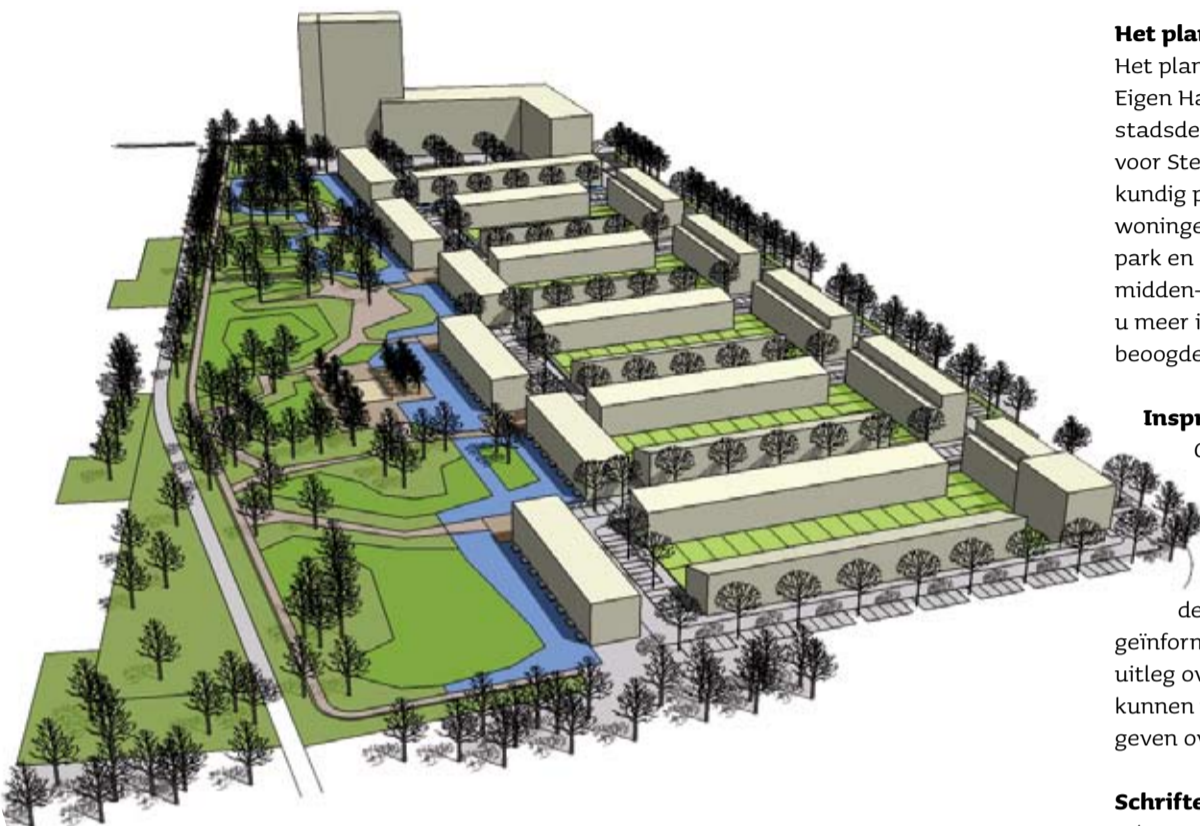


Inspraak Schepenlaan/Koopvaardersplantsoen



Het dagelijks bestuur van stadsdeel Amsterdam-Noord heeft het stedenbouwkundig plan Schepenlaan en het concept ontwerpbestemmingsplan Schepenlaan vrijgegeven voor inspraak. De inspraakperiode loopt van 28 november 2007 tot 9 januari 2008

Het plan

Het plan is gemaakt door woningstichting Eigen Haard, Woningstichting Rochdale, stadsdeel Amsterdam-Noord en Bureau voor Stedebouw BGSV. Het stedenbouwkundig plan omvat circa 195 eengezinswoningen, een nieuwe school, een groot park en circa 100 appartementen. Op de midden-pagina's van deze Bannekrant vindt u meer informatie en afbeeldingen van het beoogde eindresultaat.

Inspraakavond

Op dinsdag 11 december 2007 (19.30 uur) wordt een inspraakavond gehouden in de Ark (Banne Buikslootlaan 63). Bewoners, omwonenden en belanghebbenden worden op deze bijeenkomsten geïnformeerd over de plannen en krijgen uitleg over de procedure. Alle aanwezigen kunnen vragen stellen en hun mening geven over de voorstellen.

Schriftelijke Reacties

U kunt ook schriftelijk op het stedenbouwkundig plan en concept ontwerpbestemmingsplan reageren onder vermelding van 'Stedenbouwkundig Plan Schepenlaan'. Brieven kunnen tot 9 januari 2008 a.s. worden ingediend bij het dagelijks bestuur van stadsdeel Amsterdam-Noord, Postbus 37608, 1030 BB Amsterdam.

Ter inzage

Het stedenbouwkundig plan en concept ontwerpbestemmingsplan ligt vanaf 28 november 2007 tot en met januari 2008 voor iedereen ter inzage bij het:

- Servicecentrum van het stadsdeelhuis Amsterdam-Noord, Buikslootermeerplein 2000. Openingsuren: ma., di., wo. en vrij. 8.30-15.30 uur en do. 12.00-19.00 uur.
- Informatiecentrum de Banne, Ankerplaats 22, ma. t/m do. 09.00-17.00 uur, vr. 09.00-14.00 uur.

Verdere procedure

Na de inspraakperiode kijkt het bestuur in hoeverre het mogelijk is de plannen aan te passen aan de inspraakreacties. Daarna worden ze aan de raad voorgelegd, die er vervolgens een besluit over neemt. Aansluitend begint de ontwerpfase, waarin architectenbureaus ontwerpen maken voor de nieuwbouw. In 2009 kan begonnen worden met bouwen. <

Meer informatie

Voor meer informatie over het stedenbouwkundig plan, concept ontwerpbestemmingsplan of de inspraakbijeenkomsten kunt u contact opnemen met het Projectbureau de Banne, telefoon (020) 63 49 444.

Inhoud

Extra!
In dit nummer vindt u een bewaarblad van de Evenementenkalender

Stedenbouwkundig plan Schepenlaan/Koopvaardersplantsoen > 2 en 3

Stadsverwarming > 4

Planning deelgebieden > 4



Mobiel Atelier



Zoals u misschien al heeft gezien, staat er een groot houten hek in Banne-Zuid waar straks de nieuwbouw gaat komen. Net na de plaatsing was deze schutting heel kaal en leeg, maar daar is verandering in gebracht. KansWeb (ondersteund door Ymere en het stadsdeel) heeft hier drie dagen het Mobile Atelier neergezet, om samen met de bewoners de hekken in de wijk te beschilderen met teksten en tekeningen. Er waren ook kunstenaars aanwezig om te helpen en te inspireren. Dus iedereen die wilde dat de Banne er gezellig uit blijft zien tijdens de vernieuwing, help mee. Vele buurtbewoners en de Dorus Rijkersschool droegen hun steentje (of in dit geval kwastje) bij aan een mooie buurt. <

Stedenbouwkundig plan Schepenlaan/Koopvaardersplantsoen

Het Schepenlaangebied krijgt een nieuwe invulling met 195 eengezinswoningen en circa 100 appartementen in verschillende woningtypen. Dertig procent van de nieuwe woningen in de

Banne is sociale huur en 70 % is dure huur of koop. Ook komt er een school en een medisch kinderdagverblijf. Het Koopvaardersplantsoen wordt opnieuw ingericht, zonder bebouwing.

Kort Nieuws

Stand van zaken Marjoleinterrein

De inspraakperiode voor het concept stedenbouwkundig plan is afgerond. Volgens de huidige plannen komen er ongeveer 69 eengezinswoningen op dit terrein. Er is nog steeds geen volledige overeenstemming met de projectontwikkelaar over de grondprijs. Naar verwachting is hier vóór eind van het jaar overeenstemming over. Daarna behandelt het dagelijks bestuur het plan, vervolgens de commissie Ruimtelijke Ordening en uiteindelijk de deelraad. Iedereen die een inspraakreactie heeft gegeven wordt op de hoogte gehouden over de data van deze raadscommissie en deelraad vergaderingen.

Stand van zaken Centrumgebied

Het stadsdeel en de opdrachtgever-bouwer (Rochdale en BAM Vastgoed) hebben een raamovereenkomst getekend en met de eigenaren van het huidige winkelcentrum is een intentieovereenkomst getekend. Het voormalige kantoor van Patrimonium aan het Bezaanjachtplein is gesloopt. Woningstichting Rochdale en BAM Vastgoed zijn samen met vier architectenbureaus hard aan de slag om het voorlopig ontwerp van de (complexe) nieuwbouw te voltooien. Medio volgend jaar wordt de bouwaanvraag ingediend. Daarna start in 2009 de bouw van het deelproject Bezaanjachtplein. In het Centrumgebied komen onder andere een nieuw winkelcentrum, ruim 500 woningen, een activiteitscentrum met sportzaal, een bibliotheek, nieuwbouw van de Dorus Rijkersschool en kinderopvang. In het informatiecentrum op de Ankerplaats is de maquette van het Centrumgebied, Kadoelerbreek en Aakstraat te zien.

Stand van zaken Kadoelerbreek

De noordvleugel van het seniorencomplex Kadoelerbreek met 48 woningen wordt begin 2008 gesloopt. Voor de sloop zullen bomen verplant worden. Daarna komen op deze plek een dienstencentrum en 200 seniorenwoningen. Omdat de vrijgekomen ruimte niet groot genoeg is voor het nieuwe gebouw, wordt ook gebruik gemaakt van het naastliggende talud van de IJdoornlaan. Nadat de bewoners verhuisd zijn naar de nieuwe Kadoelerbreek, volgt sloop van de overige gebouwen van de oude Kadoelerbreek. Op deze plaats komen 80 eengezinswoningen.



Kort Nieuws



Foto's Banne Bruist online

De foto's van het spetterende Banne Bruist 2007 staan op de website. Zie www.debanne.nl



Evenementenkalender online!

De evenementenkalender van de Banne is online. De evenementenkalender bevat alle activiteiten (zonder winst oogmerk) voor en door de bewoners van de Banne. De informatie wordt aangeleverd door Kansweb, Opbouwwerk, buurtbeheer, SPIN, TOS, Sportbuurtwerk, Kadoelerbreek en de scholen. U kunt uw initiatieven melden bij het informatiecentrum op de Ankerplaats. De medewerkers van het opbouwwerk zorgen dat uw informatie geplaatst wordt. Klik op een van de gekleurde knoppen zoals Jeugd, Recreatie etc. om een overzicht te krijgen van evenementen in die categorie. Of op de omschrijving van een evenement om de uitgebreide informatie daarvan te kunnen bekijken. Klik op www.debanne.nl

Stand van zaken Aakstraat

De sloop van de 269 woningen is medio augustus gestart. De bomen die goed verplantbaar waren, zijn verplant. In het voorjaar 2008 wordt de eerste paal geslagen voor 145 nieuwe woningen. Van deze 145 nieuwe woningen zijn er 58 bestemd voor sociale huur, 39 (eengezins) woningen worden verkocht en 48 woningen zijn markthuurlingen. Er komen in totaal 105 grote eengezinswoningen en 40 appartementen (waarvan 32 Wibowoningen). Wibowoningen zijn in principe bedoeld voor ouderen. Wibo betekent 'wonen in beschermde omgeving'. Wibo's zijn bij elkaar gelegen, zelfstandige woningen met in de directe nabijheid een dienstencentrum voor de bewoners.

Stadsverwarming in de Banne!

In de Banne krijgen de nieuwbouwwoningen stadsverwarming.



Hemwegcentrale: de grote cv-ketel voor Amsterdam-Noord

aardgas gebruikt en vermindert dus ook de uitstoot van CO² fors. Dit is goed voor het klimaat en de luchtkwaliteit

Wie gaat het aanleggen en beheren?

Het bedrijf Westpoort Warmte BV (WPW) gaat het stadswarmte-systeem aanleggen. WPW is een gezamenlijk initiatief van de gemeente Amsterdam en energiebedrijf Nuon. Het bedrijf is tien jaar geleden in het leven geroepen omdat de gemeente als eigenaar van het Afval Energie Bedrijf (AEB) warmte wilde leveren aan de stad en een energiebedrijf zocht met ervaring op het gebied van warmtelevering.

Hoe gaat de aanleg in zijn werk?

De aanleg begint in 2008. De nieuwbouw in het deelgebied Aakstraat wordt als eerste aangesloten op het warmtenet. Het wijknet wordt aangesloten op een tijdelijke installatie totdat de hoofdleidingen er liggen. Over een aantal jaar liggen de hoofdleidingen in de grond, en wordt de aansluiting gemaakt tussen de groepen woningen en het hoofdnet. Dan verdwijnen ook de tijdelijke installaties in de Banne. <

Hoe werkt stadsverwarming?

In de meeste woningen komt warm water uit een gas gestookte cv-ketel, waarmee u kunt douchen, afwassen en het huis verwarmen. Stadswarmte doet precies hetzelfde, maar zonder tussenkomst van een cv-ketel. Het warme water wordt dus direct geleverd.

Waar komt dit warme water vandaan?

Bij de opwekking van elektriciteit en de verbranding van huisvuil komt warmte vrij. Met die warmte wordt water tot 120 graden

verhit. Dit water wordt via pijplijnen naar woonwijken vervoerd. Een warmtewisselaar brengt de temperatuur bij aankomst in de wijk terug naar zeventig graden. Daarmee worden de huizen verwarmd. Na gebruik wordt het afgekoelde water weer teruggevoerd. Door de nieuwe verwarmingstechniek is er bijna geen uitstoot van koolstofdioxide.

Waarom stadswarmte?

Het lijkt omslachtig om een heel netwerk van warmtebuizen door Amsterdam-Noord

aan te leggen, terwijl er al gasleidingen liggen voor cv-ketels. Toch is er een goede reden om stadswarmte aan te leggen, nog even afgezien van het feit dat het gewoon een comfortabele, betrouwbare wijze is van verwarming. Het grote pluspunt van stadswarmte in vergelijking met cv-ketels is de milieuvriendelijkheid ervan.

Bij het verwarmen van Amsterdamse woningen met gewone cv-ketels wordt veel aardgas verstoekt en veel CO² geproduceerd. Door stadswarmte wordt er geen

Colofon

Deze nieuwsbrief verschijnt vier keer per jaar en is een uitgave van stadsdeel Amsterdam-Noord en de woningcorporaties Ymere, Rochdale en Eigen Haard.

Tekst: Projectbureau de Banne
Eindredactie: Alfred Spronk
Redactie: Nelly Pouwels, Fons Diepenbrock
Foto's: Katrien Mulder
Ontwerp: Hollands Diep, Annelie Seegers
Druk: Imago Printing
Oplage: 8000

Meer informatie?

Het telefoonnummer van het meldpunt vernieuwing Banne is **(020) 33 71 710**. Dit nummer is speciaal voor klachten en/of informatie over de uitvoering van de sloop- en bouwactiviteiten. Bel met algemene vragen naar het projectbureau de Banne, tel. (020) 634 94 44. Voor het maken van een afspraak op een andere tijd kunt u ook bellen tijdens kantooruren.

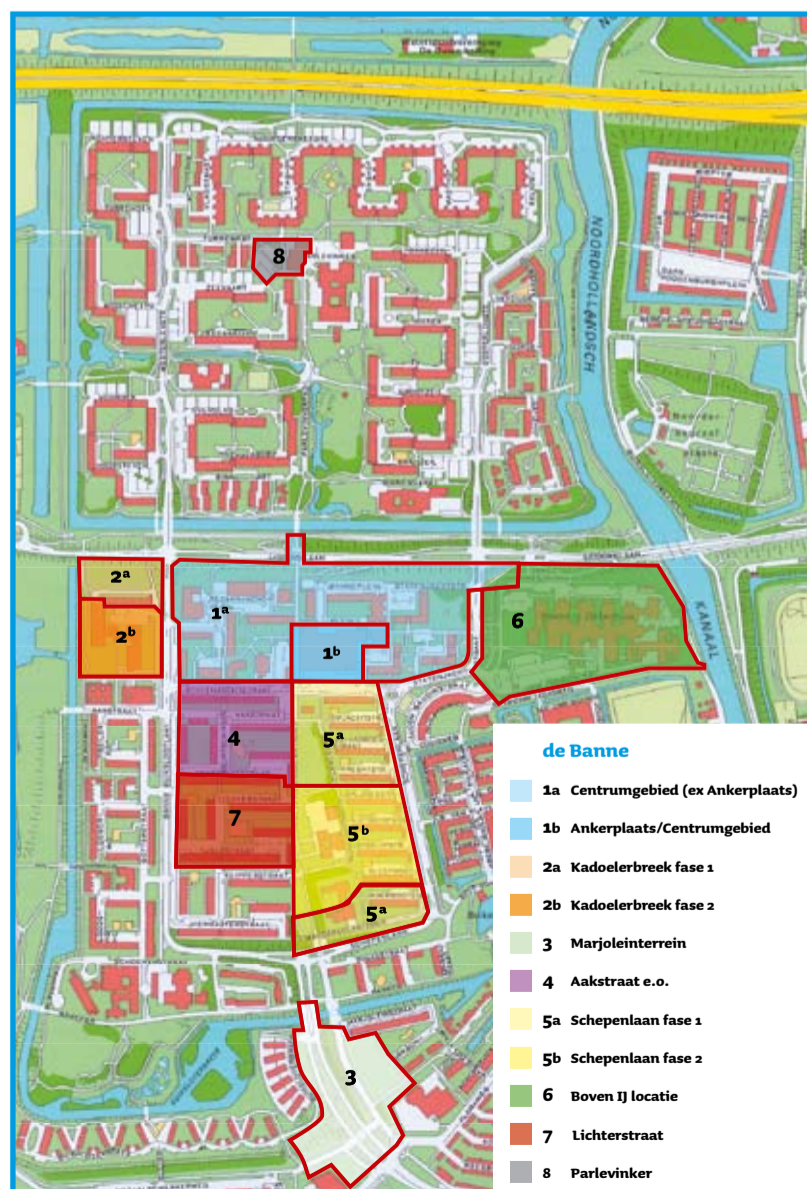
E-mail
debanne@noord.amsterdam.nl

Website
www.debanne.nl

Vragen?
Met specifieke vragen die direct betrekking hebben op het onderhoud van de woning kunt u bellen met uw woningcorporatie.
• Eigen Haard, tel. (020) 618 09 09
• Rochdale, tel. (075) 653 32 22
• Ymere, tel. (020) 494 63 00.

Met vragen over de buurt voor de politie kunt u contact opnemen met de buurtregisseurs Ed Klous (Banne-Noord) en Abder Tonouh (Banne Zuid/Oost), bereikbaar via telefoonnummer 0900 – 88 44.

Suggesties, tips of andere reacties kunt u e-mailen naar: debanne@noord.amsterdam.nl



Meldpunt Vernieuwing

In de tweede helft van augustus is de sloop en de uitvoering van de nieuwbouwplannen in de Banne gestart. Helaas is overlast niet altijd te vermijden. Het stadsdeel en woningcorporaties doen haar uiterste best om de overlast zoveel mogelijk te beperken. U kunt op werkdagen van 09.00 uur tot 17.00 uur langskomen op het informatiecentrum de Banne (Ankerplaats 22) voor klachten of informatie.

U kunt ook bellen met het meldpunt vernieuwing: **020-33 71 710**.

Planning deelgebieden

1 Centrumgebied
Voorjaar 2009: start bouw Centrumgebied

2^a Kadoeler Breek
2007: Herhuisvesting
2009: Start bouw 1e fase

2^b Kadoeler Breek
2010: start bouw 2e fase

3 Marjoleinterrein
Eind 2008: Start bouw

4 Aakstraat e.o.
Start bouw begin 2008:
Statenjachtstraat 97 t/m 273
Aakstraat 5 t/m 155
Banne Buikslootlaan 166 t/m 236
Beurtschipstraat 1 t/m 71
Dekschuitstraat 33 t/m 103
Begin 2008: start bouw

5^a Schepenlaan 1e fase
Herkhuisvesting 2007/2008:
Statenjachtstraat 3 t/m 93
Kopjachtstraat 1 t/m 46
Kustvaardersstraat 1 t/m 46
Fregatstraat 1 t/m 46
Raderbootstraat 1 t/m 46

5^b Schepenlaan 2e fase
Start herhuisvesting januari 2008:
Galjoenstraat 1 t/m 46
Fluitschipstraat 1 t/m 46
Kofschipstraat 1 t/m 46
Sleepbootstraat 1 t/m 46

6 Boven IJ Ziekenhuis

7 Lichterstraat e.o.
2007: Renovatie door Rochdale

8 Parlevinker
Na 2010